

**La pluie tant attendue en août et septembre va peut être finalement devenir problématique en octobre...**

### **COLZA D'HIVER :**

Réseau de parcelles jurassien suivi dans le cadre du BSV.

Commune	Date de semis	Organisme	Stade	Observations	Captures cuvettes Grosses altises			MGA* en %
					21/09	28/09	05/10	
Malange	15/08	CA 39	3-6 F		0	0	-	-
Saint-Lothain	21/08	CA 39	7 F	Colza marqué par la grêle	8	10	2	80
Authume	25/08	CA 39	-	-	8	5	-	-
Augerans	26/08	CA 39	-	-	44	80	-	-
Champdivers Fumier	26/08	CA 39	4-5 F	Développement lent	3	55	38	100
Champdivers Fientes	26/08	CA 39	4-5 F	RAS	4	52	21	-
Annoire	27/08	CA 39	3-4 F	A vraiment souffert du sec et a du mal à se développer	1	25	52	100
Petit-Noir LV	27/08	CA 39	5-6 F	Puceron vert 10%	4	8	4	-
Petit-Noir EB	27/08	CA 39	5F	Puceron cendré 1%	3	2	2	-
Les Hays	27/08	CA 39	cotylé dons	Re-semis le 21 septembre.	0	-	1	0
Ruffey s/Seille	27/08	Terre Comtoise	5 F		3	2	5	50
Bletterans	27/08	CA 39	4 F		25	25	3	100
Beaufort	27/08	CA 39	7 F	Forte croissance	5	1	0	-
Chaussin	28/08	Interval	8 F		12	79	22	-
Saint-Aubin	01/09	CA 39	Coty à 4F	Levée de toute la parcelle	1	0	5	95
Vaudrey	02/09	CA 39	-	-	8	16	-	-
Asnans	03/09	CA 39	cotylé dons	Levée	0	1	1	68
<b>Total</b>					<b>150</b>	<b>388</b>		

\*pourcentage de plantes avec morsures de grosses altises

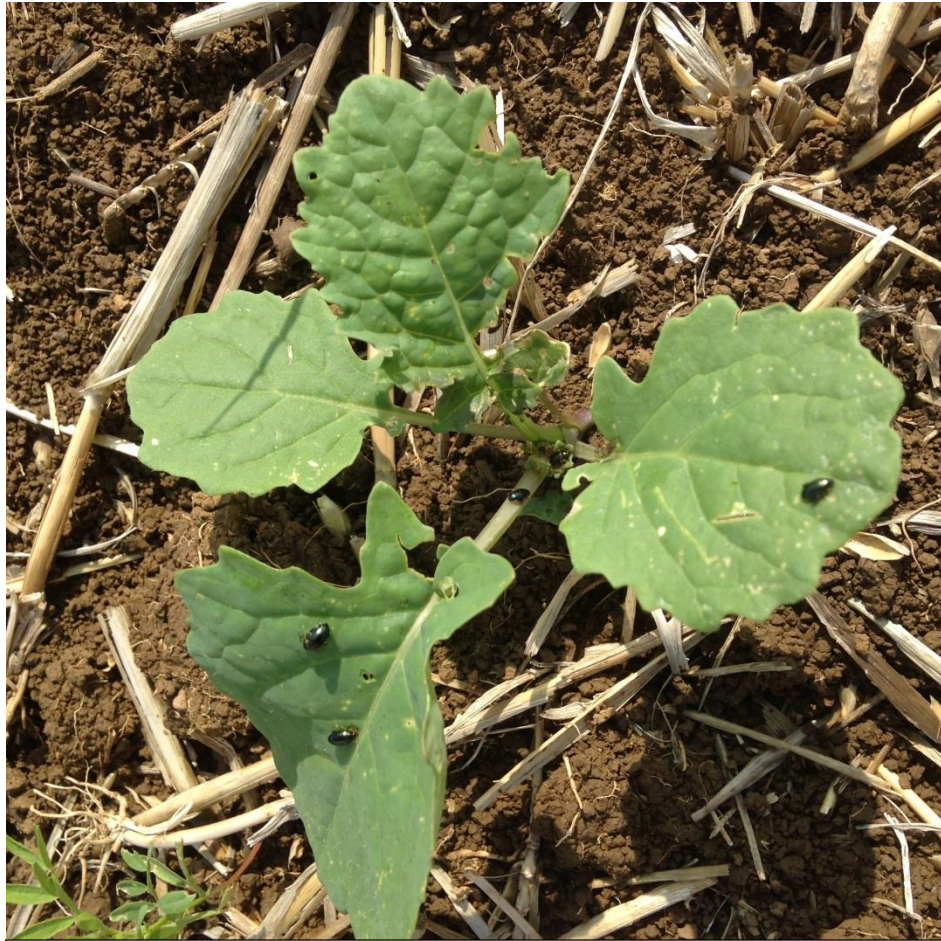
\* **Stade** : au début du mois d'octobre, les stades sont très hétérogènes entre parcelles. Les colzas les plus développés sont au stade 8 feuilles, et les plus en retard ont levé, ressemés ou non. Autant dire tout de suite que le risque charançon du bourgeon terminal ne sera pas le même pour toutes les parcelles.

### \* **Ravageurs** :

C'est toujours la grosse altise qui est sur le devant de la scène. À noter que pour la plupart des parcelles, c'est la cuvette enterrée qui piège le plus contrairement à la cuvette qui suit la végétation lorsque l'on dispose de deux cuvettes.

Le % de pieds touchés par des morsures de grosses altises n'est qu'un indicateur. Le % de surface foliaire détruite est beaucoup plus délicat à estimer, notamment sur des colzas hétérogènes. Son évolution dans le temps a aussi toute son importance pour estimer les parcelles les plus à risque.

À partir de 5-6 feuilles, la période de risque étant terminée, cette observation n'est plus réalisée. Le risque grosse altise est donc terminé pour la majorité des parcelles. Les parcelles les moins avancées sont à surveiller, d'autant plus que certaines commencent à être déjà bien attaquées (Asnans, Saint-Aubin).



*Jusqu'à 4 grosses altises par pied à Saint-Aubin mercredi après-midi par beau temps*

**\* Désherbage :**

L'efficacité des désherbages anti-graminées en post-levée avec des produits foliaires et systémique n'est pas certaine. Les plantes sont plus ou moins jaunes, des levées ont pu avoir lieu depuis le traitement et/ou sont peut-être en cours. Par exemple, à Petit-Noir, malgré l'application d'un herbicide foliaire il y a un peu moins d'un mois, les repousses n'ont toujours pas disparu et le colza peine à se développer (Cf photo ci-dessous).

Faire un état des lieux et intervenir si nécessaire si les conditions le permettent.





*Repousses toujours présentes un mois après traitement à Petit-Noir*

\* **Campagnols** :

Les traces de cet herbivore sont en nette augmentation, bordure et intérieur de parcelles.

## CEREALES D'HIVER

Avec le retour d'une période de beau temps annoncée pour la fin de semaine, certains envisagent peut être de semer leurs céréales d'hiver dans les sols ressuyés. Attention tout de même au risque pucerons et cicadelles, en général plus présent pour des semis avant le 15 octobre. Ce risque sera d'autant plus important si les mois d'octobre - novembre - décembre sont doux comme ces deux dernières années.

Mais en raison du changement climatique et notamment de ces longues périodes où c'est tout l'un ou tout l'autre, impossible ou difficile de ne pas semer lorsque les conditions de semis sont optimum. Effectivement « ne pas mettre tous ses œufs dans le même panier » et semer chaque semaine d'octobre 25 % de sa sole en blé semblerait être l'idéal mais c'est un vœu pieux.

À noter que sur orge d'hiver, l'arrivée de variétés tolérantes à la JNO peut apporter du confort par rapport aux pucerons (Cf. préconisations Arvalis plus loin).

### \* BLE TENDRE D'HIVER

Pour mémoire, rappel ci-dessous des préconisations d'ARVALIS concernant la région Bourgogne Franche-Comté à propos des dates et des densités de semis blé et orge d'hiver (Ne concerne pas les variétés hybrides). Augmentez la densité de semis notamment si les conditions sont moins favorables.

1 octobre	5 octobre	10 octobre	15 octobre	25 octobre	5 Novembre
Boregar - Chevignon - Complice - Fructidor - KWS Extase					
LG Absalon - Nemo - Rubisko - Syllon - Hyking					
Apache - LG Armstrong - Unik					
Goncourt - Oregrain - Orloge - Providence - SY Adoration - Tenor					
Filon					

	Semis avant 5/10	Semis du 5 au 20/10
Bonnes conditions, sans cailloux et sain	230 - 270 grains/m <sup>2</sup>	280 - 320 grains/m <sup>2</sup>
Sol peu caillouteux ou battant	300 - 340 grains/m <sup>2</sup>	350 - 390 grains/m <sup>2</sup>
Sol très caillouteux ou très hydromorphe	320 - 360 grains/m <sup>2</sup>	370 - 410 grains/m <sup>2</sup>

### \* ORGE D'HIVER

Date et densité de semis. (Source Arvalis)

Plateaux tardifs d'altitude > à 350 m	Semis à partir du 25 septembre	Semis à partir du 1er octobre	Semis à partir du 5 octobre
Plaine et vallée	Semis à partir du 1er octobre	Semis à partir du 5 octobre	Semis à partir du 10 octobre
	<b>DEMENTIEL</b> HIRONDELLA* KWS OXYGEN LG Casting MANGOO MARGAUX* <b>MASCOTT</b> Memento.	COCCINEL* <b>ETINCEL</b> <b>ISOCEL</b> <b>KWS FARO</b> <b>KWS JOYAU*</b> <b>PASSEREL</b> <b>PIXEL</b> <b>ROSSIGNOLA</b> <b>Salamandre</b> TEKTOO	KWS BORRELLY* KWS JAGUAR* KWS FILANTE* LG ZEBRA* RAFAELA* SENSATION* TOUAREG <b>VISUEL</b>

EN MAJUSCULES : 6 rangs - en minuscules : 2 rangs - **Brassicolas en gras** - \* Variétés tolérantes à la jaunisse nanisante

CONDITIONS D'IMPLANTATION	ORGE D'HIVER 2 RANGS		ESOURGEON 6 RANGS	
	Semis avant le 05/10	Semis après le 05/10	Semis avant le 05/10	Semis après le 05/10
Sans cailloux et sain	280-330 g/m <sup>2</sup>	300-350 g/m <sup>2</sup>	230-280 g/m <sup>2</sup>	250-300 g/m <sup>2</sup>
Faiblement caillouteux ou battants	360-410 g/m <sup>2</sup>	390-440 g/m <sup>2</sup>	310-360 g/m <sup>2</sup>	340-390 g/m <sup>2</sup>
Fortement caillouteux ou très humides	390-440 g/m <sup>2</sup>	420-470 g/m <sup>2</sup>	340-390 g/m <sup>2</sup>	370-420 g/m <sup>2</sup>

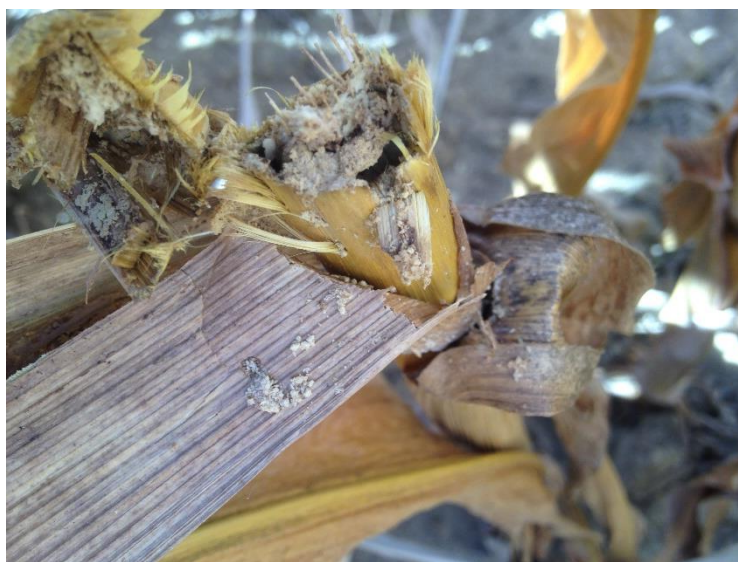
## **MAÏS**

\* **Stade** : récolte grain.

\* **Pyrale** : attention à ne pas faire d'erreur de diagnostic en ce qui concerne les phénomènes de casse et de verse observés. Pour que ce soit dû à la pyrale, il faut trouver de la « sciure » aux endroits où c'est cassé et si possible la ou les larves en coupant la tige voire l'épi. Attention, nous trouvons beaucoup plus difficilement les larves cette année. Voir photos ci-dessous. Si vous avez une parcelle fortement impactée par la pyrale, protégée ou non, merci de nous le signaler (Patrick Chopard - 06-71-79-36-65).



*Casse tige*



*Casse tige dû à la pyrale*

## **COUVERTS**

Pour rappel, la période de présence obligatoire de vos couverts SIE semés avant le 13/08 s'étend jusqu'au le 07 octobre inclus. Pour ceux d'entre vous ayant demandé une dérogation à la DDT pour un semis tardif (sécheresse), la période de présence obligatoire s'étend du 1<sup>er</sup> septembre au 27 octobre inclus.

Pour les parcelles en zone vulnérable, vos couverts d'interculture longue (avant une culture de printemps) doivent être présents deux mois (depuis la date de semis ou de travail du sol pour les repousses) et ne pas être détruits avant le 15 octobre.

Message élaboré par les techniciens de la Chambre d'agriculture du Jura agréée sous le  
numéro FC 00551 pour le conseil indépendant.