



## Flash cultures n°23 - Mardi 19 juillet 2022

Avec le soutien financier de :



Message élaboré par les techniciens de la Chambre d'Agriculture du Jura, structure agréée sous le numéro FC 00551 pour le conseil indépendant à l'utilisation des produits phytosanitaires.

La moisson est finie, bientôt les vacances... Quelques infos rapides sur les résultats d'essais et sur les prochaines implantations de colza avant de faire les valises.

-----

### Essais fertilisation du colza : Annoire en terre argileuse et Saint-Aubin et Balaiseaux en limon blanc :

**Le calcul de la dose X ou dose d'azote totale à apporter en sortie d'hiver selon la réglette est-il fiable ? OUI !**

L'objectif de rendement des 3 essais est de 40q/ha. Avec la dose d'azote calculée avec la réglette, les rendements obtenus en fonction des différentes situations (compost ou non, apport d'azote à l'automne ou non, plante compagne ou non) sont tous supérieurs à 40q/ha et varient selon les cas entre 41 et 48q/ha.

**Faut-il apporter plus que ce que la réglette conseille ? NON si l'objectif de rendement fixé est de 40q/ha.** Pour 40N supplémentaire le gain de rendement est compris entre 0 et 1,8q/ha seulement. Et probablement que la teneur en huile est plus faible.

**L'apport d'azote à l'automne en post-levée du colza (30N sous forme ammonitrate) entraîne-t-il une augmentation ou une diminution de la dose d'azote totale à apporter ? Les deux mon colonel !** A Saint-Aubin, avec un colza associé à des légumineuses, on augmente la dose totale de 40N. À Annoire, où il y a une bonne réponse visuelle au compost, on diminue de 25N. Et à Balaiseaux, on a exactement la même dose d'azote totale apportée selon la réglette, que l'on apporte de l'azote ou non à l'automne.

**L'apport d'azote à l'automne est-il payant (30N sous forme ammonitrate) ?** Oui parce qu'il y a toujours un effet positif voire nul sur le rendement (0 à 2q/ha). Non, car il entraîne parfois une augmentation de la dose totale d'azote apportée dont le surcoût n'est pas compensée par le gain de rendement. À noter tout de même cette année, que la nuisibilité des larves d'altises est faible ou nulle dans ces essais, ce qui peut expliquer un faible intérêt de l'apport d'azote à l'automne.

**En cas d'apport de produit organique, y a-t-il un effet sur le rendement ? OUI mais pas toujours hélas.** À Saint-Aubin le gain est nul ou très faible (+1,2q/ha) suite à un apport de 2,4T de fientes de volailles par ha. C'est un colza associé à des légumineuses, qui a levé en deux fois et qui a mis du temps à se développer. À Annoire, selon les modalités, le gain est compris entre 5 et 8q/ha. C'est un colza « solo », qui a été irrigué après le semis. À Balaiseaux, nous ne disposons pas de témoin sans digestat (20m<sup>3</sup>), mais le rendement est tout de même de 40,8q/ha sans fertilisation azotée minérale et plafonne dès 125N (dose X-40) avec 49,4q/ha.

**Peut-on espérer produire autant sans azote minéral ? NON.** Avec ou sans compost ou fientes de volailles, l'écart entre non fertilisé et fertilisé pour un objectif de 40q/ha est de 15 à 17q/ha. Ce qui, même avec un prix de l'azote à 3€ l'unité, laisse encore de la marge sous réserve que le colza ne descende pas en-dessous de 350-400€ la tonne. Avec 20m<sup>3</sup> de digestat, cet écart n'est plus que de 8 à 9q/ha. S'il faut apporter 120N, le colza devra être vendu au moins 450€ la tonne pour que ce soit rentable.

En conclusion, la réglette azote colza est un outil très simple d'utilisation. Il faut simplement réaliser 2 pesées, entrée et sortie d'hiver pour calculer la dose d'azote à apporter. Contrairement à ce qui se dit dans la nature, elle n'est pas limitante et il est inutile d'apporter plus que ce qu'elle préconise ou de fixer des objectifs de rendement élevés et peu réalistes. Dans des sols non superficiels, un objectif de 40q est adapté voire 45 pour celles et ceux qui auraient des moyennes d'exploitations sur les dernières années avoisinant les 50q/ha. En revanche, la valorisation optimale des différents produits organiques reste complexe.

### Démonstration témoin non traité insecticide colza : Annoire en terre argileuse et Balaiseaux en limon blanc

Dans les parcelles d'Annoire et Balaiseaux, nous avons procédé à des récoltes dans tous les témoins non traités que l'agriculteur a réalisés lors de chaque traitement insecticide. La comparaison des rendements avec la parcelle traitée montre qu'il n'y a aucune différence significative de rendement que ce soit pour le ou les traitements grosses altises, larves d'altises, charançon du bourgeon terminal, charançon de la tige et méligèthe. La

pression ravageur est donc faible pour cette campagne, ce qui peut expliquer en partie les bons rendements. Mais qu'en sera-t-il en 2023 ? La grosse altise et les larves d'altises doivent rester une préoccupation pour la prochaine campagne. Pour avoir un colza en capacité de mieux se défendre par rapport à ce ravageur mais aussi vis-à-vis du charançon du bourgeon terminal dans les situations à risque, une solution existe : avoir un colza au moins au stade 4-5 feuilles à la mi-septembre. Pourquoi ? Parce qu'à ce stade les dégâts de grosses altises sont nuls ou faibles. Dans le tableau 1 ci-dessous figure le stade du colza lors de la deuxième décennie de septembre selon la date de semis pour quelques parcelles suivies ces dernières années. **Si l'on veut éviter les attaques de grosse altise voire les dégâts des larves, il faut semer au plus tard le 20 août sous réserve qu'il y ait une levée rapide (sol frais ou pluie).**

**Tableau 1 : Évolution du stade du colza selon date de semis en plaine du Jura à partir des données des 5 dernières années)**

26/07	11-12/08	18/08	23 au 25/08	1 au 5/09	11 au 14/09	20 au 25/09
				Semis	Levée	2F
			Semis		2F	4F
		Semis			4F	6F
	Semis				5-6F	7-8F
Semis					7F	55g/pied

### Essai stratégie fongicide blé

On ne peut pas dire « on prend les mêmes et on recommence » puisqu'après avoir testé LG Absalon et Unik pendant 2 années, nous avons testé cette année LG Absalon et KWS Ultim. Mais les conclusions restent les mêmes que les années précédentes. Pour LG Absalon, une nuisibilité globale maladies très faible en 2022 soit 2,6q/ha et qui n'a jamais dépassé les 5q/ha depuis 6 campagnes. Pour la variété KWS Ultim plus sensible notamment vis-à-vis de la septoriose, logiquement elle est plus élevée soit 6q/ha mais reste tout de même très faible puisqu'inférieure à 10q/ha. Ces résultats, qui se répètent tout de même pour la quatrième année consécutive, amènent à quelques conclusions :

- pour les variétés les moins sensibles telles que LG Absalon, un seul traitement fongicide suffit du moins en commande morte saison.

- pour des variétés dites plus sensibles, d'un point de vue économique, deux voire trois traitements peuvent se défendre avec un prix du blé qui bat des records. Mais compte tenu des objectifs environnementaux que ça plaise ou non, mais surtout du développement des résistances, le traitement unique reste le traitement de base, et les deux autres (2 nœuds et floraison) sont à gérer au jour le jour durant le printemps.

- quelle que soit la nuisibilité maladie de la variété (faible, moyenne ou élevée), l'effet année est plus important. En année à faible pression, la nuisibilité maladie est inférieure à 10 voire 15q/ha pour la plupart des variétés cultivées dans notre département.

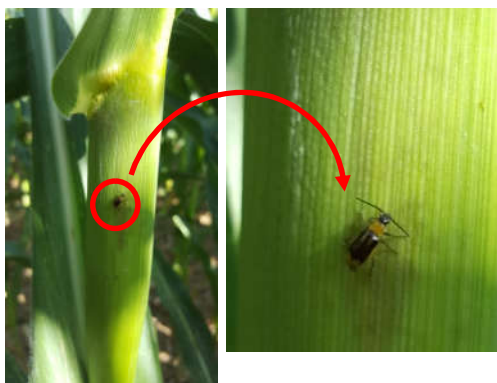
### MAÏS

#### \* Stade :

Floraisons mâle et femelle engagées sur la quasi-totalité des parcelles et depuis 3 semaines pour les plus précoces.

#### \* Chrysomèle :

Les captures sont en légère régression cette semaine, mais elles augmentent ou se maintiennent dans les 2 parcelles les plus tardives du réseau. Les quantités sont telles à Lombard qu'il est possible d'en voir sur plante de maïs à proximité du piège.



**Photo 1 : Chrysomèle sur pied de maïs à proximité du piège sur la parcelle de Lombard**

**Tableau 2 : Relevé des captures de chrysomèles à l'aide d'un piège à phéromones**

Période Lieu	2019	2020	2021	2022		
	juillet - août	juillet - août	juillet - août	28 juin - 4 juillet	5 - 11 juillet	12-18 juillet
Augea	1					
Arlay	1	32	70			
Gevry	1	0	4	12	34	11
Rochefort-sur-Nenon		15	2	5	8	61
Vincelles		5	43	39	50	13
Bois de Gand			29			
Saint-Lothain			17			
Lombard				34	297	279
Brainans				31	79	13
<b>TOTAL</b>	<b>3</b>	<b>52</b>	<b>165</b>	<b>121</b>	<b>468</b>	<b>377</b>

**Reprise du Flash Cultures le mardi 30 août.**