



## Flash cultures n°15 - Mardi 10 mai 2022

Message élaboré par les techniciens de la Chambre d'Agriculture du Jura, structure agréée sous le numéro FC 00551 pour le conseil indépendant à l'utilisation des produits phytosanitaires.

Avec le soutien financier de :



**Producteurs de colza : rendez-vous important le vendredi 20 mai à 8h45 à Annoire (voir en fin de Flash)**

### COLZA

#### \* Stade :

G4, les 10 premières siliques sont bosselées et la floraison est quasi terminée.

#### \* Ravageurs :

Mi-mai, c'est la période idéale pour couper les tiges en deux de bas en haut. On y trouve les larves de charançon de la tige du chou ainsi que la « moelle » blanche ou plus ou moins orangée voire brune. Voir photo 1 ci-dessous. Pour les plus curieux, prendre 10 tiges dans le TNT charançon de la tige ainsi que dans la parcelle traitée et voir s'il y a une différence. Le comparatif est objectif si la proportion de pieds selon leurs diamètre et grosseur est représentative et équivalente.

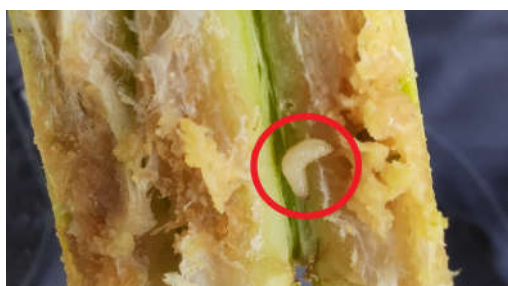


Photo 1 : larve de charançon de la tige du chou

### BLÉ D'HIVER

#### \* Stade :

Gonflement à début épiaison. Habituellement la floraison débute vers le 20-25 mai.

#### \* Maladies :

**Septoriose** : Les stades avancent mais la septoriose évolue peu. Voir Tableau 1 ci-dessous.

Dans les parcelles les plus précoces, l'épiaison débute. La septoriose se situe sur F3 sur les variétés dites sensibles, le seuil d'intervention est atteint. Pour les moins sensibles, la septoriose se situe sur F4, le seuil d'intervention n'est toujours pas atteint.

Sur le terrain la plupart des traitements « DFE » ont été réalisés. Il reste à attendre le début de la floraison et savoir si elle se passera sous un temps sec ou pluvieux. Nous aborderons ce point la semaine prochaine.

#### Rappel des seuils d'intervention :

- ⇒ Variété sensible, si plus de 20% des F2 ou F3 du moment présentent des symptômes.
- ⇒ Variété peu sensible, si plus de 50% des F2 ou F3 du moment présentent des symptômes

**Rouilles brune et jaune** : Dans notre réseau de parcelles BSV, la rouille brune est signalée à Lombard sur 5% des F4 dans le TNT (variété UNIK).

Tableau 1: Pourcentage des feuilles du moment ou définitives touchées par la septoriose

Lieu	Variété	Date semis	Stade	F1	F2	F3	F4
Colonne	Syllon	1/10	Dernière feuille déployée	0%	0%	0%	20%
Asnans	LG Armstrong	10/10	Début épiaison	0%	0%	0%	senescence
Saint-Loup	KWS Ultim	11/10	Début épiaison	0%	0%	35%	75%
Saint-Loup	LG Absalon	11/10	Gonflement	0%	0%	0%	50%
Villerserine	LG Absalon	13/10	Gonflement	0%	0%	0%	20%
Beaufort	Macaron	16/10	Mi-épiaison	0%	0%	20%	70%
Saint-Aubin	Syllon	29/10	Début gonflement	0%	0%	0%	30%
Lombard	Unik	29/10	Gonflement	0%	0%	0%	20%

## ORGE D'HIVER

### \* Stade :

Début à fin floraison.

### \* Maladies :

La différence entre traité et non traité ne se voit pas toujours ou difficilement au champ. Mais ce qui marque le plus c'est l'absence d'helminthosporiose ou de rhynchosporiose sur les 2 voire 3 dernières feuilles alors que la floraison est terminée ou en cours. Difficile de situer le niveau de rentabilité de la protection fongicide en 2022 mais un seul traitement fongicide semble suffire et ce quelles que soient les variétés. Est-ce dû à l'évolution des variétés moins sensibles, au changement climatique, ou les deux ? Il serait bon de construire des règles de décision pour que les pratiques soient plus en adéquation avec la nuisibilité des maladies et qu'on ne fasse pas toujours deux traitements alors qu'un seul suffit.

## TOURNESOL

### \* Stade :

Deux paires de feuilles pour les parcelles semées fin mars. Une paire de feuilles pour les semis de la mi-avril.

### \* Pucerons :

Ils sont absents ou rares sur les deux parcelles semées à la mi-avril, le seuil de traitement n'est pas atteint. Sur la seule parcelle semée tôt du réseau (Annoire), il en est tout autre. 100 % des pieds sont porteurs d'ailés (5 en moyenne), et d'aptères (25 en moyenne). Voir photo 2 ci-dessous. Les crispations ne sont pas flagrantes, mais ça pourrait vite changer. On sait aussi qu'il y a des effets variétés, certaines crispent alors qu'il n'y a pas de pucerons et inversement. Quelques coccinelles sont présentes mais pas sûr qu'elles arrivent à enrayer de telles colonisations. Cette parcelle sera visitée dans les 2 à 3 jours pour voir l'évolution, et probablement prendre une décision vis-à-vis d'un traitement insecticide ou pas.



**Photo 2 : pucerons ailés en noir et aptères dessous en jaune**

**Rappel :** Concernant le seuil de nuisibilité, nous préférons retenir celui de la « protection des végétaux » basé sur un nombre de pucerons plutôt que celui du BSV ou de Terres Inovia basé sur les crispations (intervention si + de 10 % des pieds crispés). En effet, certaines variétés sont sujettes à la crispation même en l'absence de pucerons. Pour comptabiliser les pucerons se munir d'une loupe et arracher les feuilles des plus âgées aux plus jeunes. Les pucerons aptères se trouvent générale-

ment sur les feuilles les plus jeunes et sous la face inférieure.

### Seuil de nuisibilité (SRPV).

Avant le stade 5 feuilles : 30 à 50 pucerons et plus en moyenne par plante.

De 5 feuilles à bouton étoilé : 50 à 100 pucerons et plus en moyenne par plante

Produits autorisés : Mavrik Smart, Talita Smart, Klartan Smart 0,3L/ha ; Mavrik Jet, Talita Jet, Klartan Jet 3L/ha, Karate K, Okapi liquide, 1,5L/ha.

## SOJA

### \* Stade :

2 feuilles unifoliées pour les semis de la deuxième décennie d'avril, levée pour ceux de la dernière décennie d'avril. Semis en cours à germination pour la première décennie de mai.



**Photo 3 : soja au stade 2F unifoliées, cotylédons au-dessous**

### \* Désherbage :

l'efficacité du désherbage de post-levée est essentiellement liée au faible développement des adventices lors du traitement. Il faut donc intervenir si possible dès leur levée, ce qui correspond généralement au stade deux feuilles unifoliées du soja. On constate fréquemment que les échecs de désherbage notamment vis-à-vis des chénopodes sont souvent dus à un premier traitement réalisé un peu plus tard soit au stade première feuille trifoliée.

Les produits se résument toujours à de l'*imazamox* et/ou de la *bentazone*, solo ou associé (Pulsar 40, Davai, Basagran SG, Corum...) en unique ou double application pour ce qui concerne les dicotylédones.

Exemple :

- ⇒ Pulsar 40 0,5 à 0,6L/ha x 2 ou Davai 0,25 à 0,3L/ha x2 en double application espacée de 6 à 10 jours
- ⇒ Pulsar 40 1 à 1,25L/ha ou Davai 0,5 à 0,65L/ha en traitement unique.

Le Basagran peut être associé au Pulsar pour avoir une meilleure efficacité notamment sur matricaire et sénescence. Ne pas appliquer plus de 1000g/ha/an de substance active (*bentazone*) afin de protéger les eaux souterraines. En zone de captage ne pas appliquer sur sol dont le taux de MO est inférieur à 1,7% ou sensible au transfert (sol superficiel...).

## MAÏS

### \* Stade :

6 feuilles pour les semis de tout début avril. 3 feuilles pour les semis de la mi-avril. Semis en cours à germination pour la première décade de mai.

### \* Désherbage :

Les dicotylédones sont parfois développées et nombreuses sur les parcelles semées mi-avril. Le désherbage de post-levée doit être envisagé. Voir photo 4 ci-dessous



Photo 4 : panic (en bas), chénopode, mercuriale, et renouée (en haut)

### Rappel des conditions optimales de traitement :

Pour les herbicides de post-levée (voir Tableau 3), utilisables généralement de 2 à 6 feuilles il faut une hygrométrie minimum de 65 %. Des températures minimales supérieures à 10°C et des maximales inférieures à 25°C de préférence durant les journées entourant l'application.

### \* Fertilisation azotée :

On a pour habitude de dire que le dernier apport d'azote, généralement le deuxième, doit être envisagé à partir du stade 6 voire 8 feuilles. C'est à ce moment-là que l'essentiel de l'azote (engrais localisé au semis) est apporté ou la majeure partie (dose en 2 apports). On conseille de ne pas dépasser la dose de 100N pour limiter les risques de perte. Mais avec le changement climatique et ces périodes de temps sec de plus en plus importantes, il est surtout important d'épandre avant voire après une pluie. Le stade est donc moins important et il ne faut pas hésiter à anticiper comme pour les maïs actuellement au stade 4 feuilles si la pluie est au rendez-vous prochainement. Voir tableau 4 ci-dessous.

Tableau 4 : Dose d'azote minérale conseillée par la Chambre d'Agriculture du Jura suite aux résultats des essais réalisés dans les GVA de la Plaine dans les années 2000, confirmés par ceux de 2014-15

Terre blanche Finage irriguée	180 kg/ha
Terre noire ou grise Finage irriguée ou non	160 kg/ha
Terre blanche Bresse non irriguée	150 kg/ha
Terre de vallée du Doubs	120 kg/ha
Terre profonde (> 35cm) Plaine Doloise	140 kg/ha
Parcelle de maïs précédée de 25 t de fumier et plus	100 kg/ha

Ces quantités optimales 8 à 9 années sur 10 peuvent être majorées au maximum de 10 à 20 kg/ha par souci de sécurité, sous réserve d'un prix de maïs « rentable » pour l'agriculteur.

Réglementation zone vulnérable : 2 apports minimum, plafonné pour le premier à 80N s'il est effectué avant le 1er juin, plafonné à 120N pour les suivants.

Tableau 3 : Exemple de programmes de post-levée après traitement en pré-levée (source : Arvalis)

Traitement de post-levée pour maïs >3F	
Flore observée	Produits ou association
Dicots classique : chénopode, amarante, morelle, renouée persicaire ...	Callisto 0,3 ou Decano 0,5 Laudis WG / Vidal 0,2 + Actirob B 1 Monsoon Active 1/Mondine 1 (+ Casper 0,15 ou Conquérant/Arrat-DF 0,2 si présence de liseron).
Dicots diversifiées : renouée liseron, renouée des oiseaux, mercuriale...	-Callisto 0,3 + nicosulfuron 12g Callisto 0,3 + Peak 6 g Calaris 0,8 à 1 Capreno 0.2 + Huile actirob 1+ Actimum 1 Monsoon/Mondine 1
Graminées	nicosulfuron 20 g
Graminées + Dicots classiques	Callisto 0,3 + nicosulfuron 12 g Laudis WG 0,2/Vidal + Actirob B 1 + nicosulfuron 12 g Elumis/Choriste 0,4 + mouillant Souverain OD 1,3
Graminées + Dicots diversifiées	Callisto 0,3 + nicosulfuron 12 g + Peak 6 g Elumis/Choriste 0,4 + Peak 6 g Souverain OD 1,3 + Casper 0,15 Monsoon/Mondine 1 + Laudis WG 0,2 Auxo/Hydris 0,7 + nicosulfuron 12 g + adjuvant Calaris 0,8 + nicosulfuron 20 g Equip 1,5+ Calaris 0,6 Capreno 0,2+ Actirob 1,5 + Equip 1

# Comment obtenir un colza robuste à l'automne ?

Madame, Monsieur,

Nous avons le plaisir de vous inviter à une réunion technique sur le colza qui aura lieu le :

**VENDREDI 20 MAI 2022 à 8h45**

**Chez Mathieu Barraux**

**Hangar, rue de la Louvière**

**Annoire**

Cette réunion, ouverte à tous, s'intéressera aux ravageurs du colza depuis 2 ans dans le Jura : les grosses altises et leurs larves. Même si le Boravi WG ne sera plus utilisable à partir du 1er novembre 2022, il n'y a pas de quoi craindre de semer du colza cet été au vu de pratiques testées et prouvées permettant de limiter l'impact de ce ravageur.

Il vous sera présenté des moyens à mettre en œuvre pour y parvenir :

- ⇒ semis d'une culture dite piège à larves d'altises dans une interculture (à proximité des parcelles de colza),
- ⇒ stratégie d'évitement de la grosse altise,
- ⇒ association colza + légumineuses (gélives) pour baisser la pression larvaire.

## **Avec l'intervention de :**

- \* Michael Geloën de Terres Inovia
- \* Patrick Chopard de la Chambre d'Agriculture du Jura