



## Flash cultures n°14 - Mardi 4 Mai 2021

Message élaboré par les techniciens de la Chambre d'Agriculture du Jura, structure agréée sous le numéro FC 00551 pour le conseil indépendant à l'utilisation des produits phytosanitaires.

Avec le soutien financier de :



**La pluie est venue  
Comme c'était prévu  
Et la poussière n'est plus.**

**Depuis la semaine dernière  
Tous les voyants sont passés au vert  
Cultures de printemps comme d'hiver.**

### COLZA

\* Stade :

Stade majoritaire : G2 à G3 (10 premières siliques de 2 à 4cm ou à 4 cm). La plupart des parcelles sont encore bien jaunes, seule une minorité a défleuri. Les premières siliques bosselées sont visibles dans les situations les plus précoces. On constate entre parcelles des disparités importantes vis-à-vis du nombre de siliques.

### BLE D'HIVER

\* Stade :

Dernière feuille pointante à dernière feuille étalée.

\* Fertilisation azotée :

La période d'épandage du solde azoté ou le « dernier apport » se termine entre les passages pluvieux. Finalement, la plupart des apports d'azote réalisés au cours de cette campagne auront été faits juste avant une période pluvieuse et donc bien valorisés.

\* Maladies :

Les semaines se suivent et se ressemblent, pas grand chose à voir sur les trois dernières feuilles si ce n'est des taches physiologiques sur certaines variétés à ne pas confondre avec de la maladie.

Cette année encore la citation « **rien ne sert de courir, il faut partir à point** » se vérifie. Le « **partir à point** » correspond au stade « **dernière feuille totalement déployée ou étalée** ».

Seules les parcelles les plus précoces à ce jour ont atteint ce stade. Pour les autres, il faudra **ABSOLUMENT** encore attendre la fin de la semaine ou le début de la semaine prochaine.

Et surtout ne pas anticiper par crainte des pluies actuelles ou prévues, car votre dernière feuille ne sera alors pas totalement protégée.



**Photo 1 : la première feuille en partant du haut est complètement déployée.**

Septoriose :

Aucune présence de septoriose sur les 3 dernières feuilles des parcelles de blé suivies par la Chambre d'Agriculture du Jura (variétés aux profils de sensibilité aux maladies très différents : LG Absalon, LG Armstrong, LG Auriga, Filon, Nemo, Laurier, Unik et des dates de semis comprises entre le 7 et le 20 octobre), **excepté** pour la parcelle la plus précoce.

Soit Filon semée le 9 octobre au stade dernière feuille étalée où 30 % des F3 sont touchées par la septoriose. Le seuil d'intervention (20 % des F2 ou F3) est donc atteint seulement sur cette parcelle.

Situation	Faible nuisibilité/ Variété peu sensible	Nuisibilité moyenne/Variété moyennement sensible	Nuisibilité élevée/ Variété sensible
Produits ou association			
Variété non sensible rouille brune et rouille jaune (LG ABSALON, LG ARM-STRONG, CHEVIGNON, RUBISKO, ...)			
Revistar XI	0,7	0,75	0,9
Librax	0,9	1	1,2
Kardix/Macfare	0,8	0,9	1
Elatus Era	0,65	0,7	0,8
Elatus Plus + Questar	0,5+ 1	0,5+0,5	0,6+1,2
Dépense en €/ha	40	45	50
Variété sensible rouille brune et rouille jaune (UNIK, NEMO, APACHE, ORE-GRAIN, COMPLICE, IONESCO...)			
Revistar XI + Comet	0,7 + 0,3	0,75 + 0,38	0,8+0,4
Librax + Comet	0,9 + 0,3	1 + 0,33	1 + 0,33
Kardix/Macfare+ Twist 500 SC	0,8 + 0,24	0,9 + 0,27	1 + 0,3
Elatus Era	0,7	0,75	0,8
Elatus Plus + Arioste 90	0,5+ 0,5	0,7+0,7	0,7+0,7
	45-50	50-55	55-60

**Tableau 1 : Exemple de produits ou associations préconisés au stade DFE (source Arvalis)**

### \* **Maladies :**

Sur le terrain, les observations dans les TNT sont équivalentes à la semaine précédente. Voir tableau 2.

Les maladies rhynchosporiose et helminthosporiose sont généralement absentes des trois dernières feuilles. Si le raisonnement de la lutte contre les maladies sur orge est plus délicat que sur blé (essentiellement préventif), encore une fois il faut savoir patienter, tenir compte des observations mais aussi du temps.

Il y avait possibilité cette année de faire un traitement unique pour une majorité de situations ou de limiter la dépense du premier traitement (environ 20 €/ha) en cas de deux traitements. La plupart des parcelles ont été traitées ou devraient l'être d'ici la fin de la semaine.

Feuille du moment ou définitive	KWS Cassia			KWS Faro			Coccinel		
	19 Av	26 Av	3 Mai	19 Av	26 Av	3 Mai	19 Av	26 Av	3 Mai
F1	0	0	0	0	0	0	0	0	0
F2	0	0	0	0	0	0	10	0	10
F3	0	0	0	40	5	0	10	10	20

**Tableau 2 : Pourcentage de feuilles présentant de la rhynchosporiose.**

### Rouilles brune et jaune :

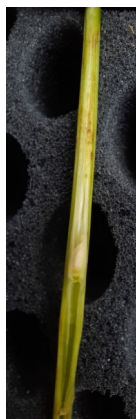
Non observées à ce jour. Aucun traitement fongicide ne se justifie pour le moment sur blé quel que soit le stade ou la variété. Seule la présence de rouille jaune (variétés sensibles telles qu'Ionesco, Laurier, ...) nécessite une intervention immédiate.

**En présence de variété sensible à l'une ou l'autre ou les deux, vérifiez bien que votre traitement fongicide DFE ait bien une bonne efficacité sur ces deux maladies. Voir tableau.**

### **ORGE D'HIVER**

#### \* **Stade :**

Apparition des barbes à épiaison. On voit des étamines (floraison) sur quelques épis dans les parcelles les plus précoces.



**Photos 2 et 3 : Probablement du "gel d'épis", à gauche épi non formé à BANS (26/04) et à droite épis formés mais jaunes "douteux" à Parcey (30/04).**

La première situation se trouve exceptionnellement dans des zones où la culture a souffert du sec (plantes courtes avec des feuilles partiellement blanches). La deuxième situation est peu fréquente et uniquement dans des zones où l'orge est beaucoup moins développée.

### **TOURNESOL**

#### \* **Stade :**

Germination-levée à apparition de la deuxième paire de feuilles selon date de semis

#### \* **Pucerons :**

Les tous premiers pucerons sont observés (à la loupe !) sous la face inférieure de la première paire de feuilles à Petit-Noir. Pas d'inquiétude à avoir, mais désormais il faut suivre l'évolution et penser aussi à la faune auxiliaire notamment les larves de coccinelles.

#### \* **Limaces :**

A surveiller en raison du retour des pluies.

### **MAÏS**

#### \* **Stade :**

Germination levée à trois feuilles. Pour connaître le nombre de feuilles, on compte toutes les feuilles visibles, dont la première qui a le bout arrondi et la dernière qui est pointante.



**Photo 4 : maïs à l'ombre d'une motte au « stade pointant ».**

\* **Désherbage :**

Certains ont saisi l'opportunité de pouvoir faire du désherbage de post-levée précoce en intervenant ce lundi. Cette stratégie sera encore d'actualité prochainement pour toutes les parcelles non désherbées qui lèvent actuellement.

**Rappel :**

Pour les parcelles semées et non désherbées en post-semis, la stratégie post-précoce peut être intéressante voire préférable en cas de présence de graminées. Concrètement, il faut intervenir dès le stade 2 feuilles du maïs sur des adventices non levées ou au stade plantule avec des herbicides foliaires et racinaires présentant au final un large spectre sur graminées et sur dicotylédones.

⇒ Elle doit permettre un gain de persistance par rapport à un désherbage de pré-levée visant les graminées, une économie financière par des doses d'utilisations de produits plus faibles et/ou l'absence d'un deuxième passage.

⇒ Mais la fenêtre d'intervention est courte et il faut de bonnes conditions d'applications à la fois pour des modes d'action racinaire (humidité du sol + pluviométrie) et foliaire (hygrométrie). Et parfois un rattrapage.

**SOJA**

\* **Stade :** Germination

\* **Désherbage :**

En cas d'utilisation d'un produit contenant du S-Metolachlore (Mercantor Gold, S-Metolastar, Amplitec... par exemple), voir encadré.

\* **Limaces :**

A surveiller en raison du retour des pluies.

**Liste de programme de post-levée précoce non exhaustive (source Arvalis) :**

Traitement de post-levée précoce, après une feuille du maïs. Graminée, maximum 2 feuilles.	
Graminées levées + Dicots classiques	+ Dicots difficiles ou diversifiées
Camix /Calibra 2,5 + <i>nicosulfuron</i> 12 g Ou Dakota-P 3 + <i>nicosulfuron</i> 12 g Ou Adengo Xtra/Koloss Xtra 0,33 + <i>nicosulfuron</i> 12 g  Ou Camix/Calibra 1,75 + Elumis/Choriste 0,6  Ou Adengo Xtra/Koloss Xtra 0,33+ Isard 0,8 à 1 Ou Camix/Calibra 2,5 + Calaris 0,6 Ou Camix/Calibra 2 + Merlin Flexx 1,2 Ou Dual Gold 1 + Monsoon/Mondine 1 Ou Isard/Spectrum 0,8 à 1 + Monsoon/Mondine 1 Ou Dual Gold 1 + Capreno 0,2 + Actirob 1,5 Ou Bridge/Tarot 20 g + Callisto 0,5 + <i>nicosulfuron</i> 12 à 20 g	+ Peak 6 g ou Biathlon 35 g+ Dash 0,5 ou Emblem Flo 0,25 ou Onyx 0,4 ou Conquerant 0,2
Graminées levées ou non + Dicots classiques	+ Dicots difficiles ou diversifiées
Ou Dual Gold 1,1 ou Isard/Spectrum 1,1+ Elumis/Choriste 0,4+ mouillant Ou Dual Gold 1,1 ou Isard/Spectrum 1,1 + Souverain OD 0,7 Ou Dual Gold 1,1 ou Isard/Spectrum 1,1 + Capreno 0,2 + Actirob 1  Ou Dual Gold 1,1 ou Isard/Spectrum 1,1+ Callisto 0,3+ <i>nicosulfuron</i> 12 à 20 g Ou Dual Gold 1,1 ou Isard/Spectrum 1,1+ Decano 0,5+ <i>nicosulfuron</i> 12 à 20 g Ou Dual Gold 1,1 ou Isard/Spectrum 1,1+ Calaris 0,6+ <i>nicosulfuron</i> 12 à 20 g Ou Dual Gold 1,1 ou Isard/Spectrum 1,1+ Auxo/Hydris 0,4+ <i>nicosulfuron</i> 12 gr à 20g	+ Peak 6 g ou Biathlon 35 g + Dash 0,5 ou Emblem Flo 0,25 ou Onyx 0,4

Dicots classiques=chénopode, amarante, morelle, renouée persicaire  
 Dicots difficiles = mercuriale, renouée des oiseaux, renouée liseron

**Recommandations des firmes vendant des produits à base de S-Metolachlore :**

- Il est recommandé de ne pas utiliser sur zone de captage tout produit contenant du S-Metolachlore : Dual Gold Safeneur, Aliseo Gold Safeneur, Camix, S-Metolastar, Amplitec, Mercantor Gold, ...
- En cas d'utilisation d'un produit contenant du S-Meolachlore, il est conseillé de ne pas dépasser la dose de 1 000 g de substance active de S-Metolachlore par ha et par campagne.